



EUROPAN Suisse
Ch. de Beau-Rivage 6
CH-1006 Lausanne
Tél. +41 21 616 63 93
Fax +41 21 616 63 68
europan@bluewin.ch
www.europan-suisse.ch

Lausanne, le 1^{er} mai 2018/LU/sf

RAPPORT ANNUEL DU PRESIDENT D'EUROPAN SUISSE 2017 (2018)

Préambule général

La session EUROPAN 13 s'était – dès son lancement – annoncée comme difficile à prévoir dans son développement quant à l'engagement d'un nombre suffisant de pays participants.

En effet, la conjoncture européenne n'était toujours pas au beau fixe, et la recherche de sites et le financement de l'organisation du concours créaient de vrais problèmes pour plusieurs pays.

Il en était de même pour la Suisse, bien que ce ne fût pas un affaiblissement de la conjoncture du marché de construction qui soit la cause.

C'est plutôt le contraire : le marché des concours en Suisse est en plein boom et les architectes s'y engagent en grand nombre. Le peu d'intérêt de participer à EUROPAN (un concours « hors norme », inhabituel et en surplus sans programme précis, se construisant sur **l'évolution urbano-architecturale** avec focalisation sur la culture européenne), a probablement refroidi plus d'un de s'inscrire.

S'y rajoute un esprit d'hésitation qui fait écho au niveau de la maîtrise d'ouvrage aussi bien publique que privée. Mais, rappelons qu'EUROPAN fonctionne avec succès sans discontinuation depuis plus d'un quart de siècle (29 ans révolus), et cela dans un environnement conjoncturel vacillant sur le plan européen. Alors que la recherche du renouveau est de plus en plus d'actualité !

A contrario, il est quelque part étonnant de peiner à motiver des propriétaires de terrain de se rejoindre à la « *méthode EUROPAN* ». C'est donc pour relancer l'optimisme que nous avons décidé de prendre l'appel au questionnement au vol et avons instauré un Groupe de Travail (GdT) ad hoc « AVENIR » qui a pris s'en de dégager les pistes pour promouvoir l'effet positif d'EUROPAN Suisse.

EUROPAN 14 – Thème « Villes productives »

Calendrier

Préparation

2016	Janvier – septembre	Recherche de sites suisses EUROPAN 14
	29 – 30 avril	Séminaire EUROPAN, Faculty of architecture, Zagreb
	17 – 18 juin	Séminaire EUROPAN, Neue Mälzerei, Berlin
	23 – 24 septembre	Présentation des sites par les secrétariats nationaux EUROPAN au Palais de Tokyo à Paris
	13 – 15 octobre	Forum européen Inter-Sessions regroupant le Forum des résultats européens EUROPAN 13 et le Forum des sites EUROPAN 14 au Palacio de Congresos Manuel Rojas à Badajoz – ES
	Septembre – décembre	Elaboration nationale des dossiers de sites

Concours

2017	Janvier	Contrôle des dossiers de sites EUROPAN 14
	13 février	Lancement du concours
	13 février – 30 juin	Inscription équipes concepteurs
	3 avril	Visite du site – Andritz-Areal – Kriens/LU
	20 – 21 mai	Réunion secrétariats et comité scientifique au International Building Exhibition IBA - Hambourg
	9 Juillet	Date limite de rendu numérisé des propositions via www.europan-europe.eu
	17 – 18 août	Contrôle technique des projets rendus

Sélection des projets

	5 – 6 septembre	Jury bi-national CH-DE à Kriens - 1 ^{ère} session
	20 – 21 octobre	Forum européen des Villes et des Jurys à Helsinki
	10 – 11 novembre	Jury tri-binational DE-PL-CH à Berlin - 2 ^{ème} session

Résultats

	1 ^{er} décembre	Annonce des résultats
2018	15 mars	Remise de prix à Kriens
	15 – 17 Novembre	Forum européen Inter-Sessions à Bruxelles, regroupant le Forum des résultats européens EUROPAN 14 et le Forum des sites EUROPAN 15

Historique

EUROPAN 14 est partie sur la conviction d'une suite de participation maintenue, mieux soutenue et cela sur l'ensemble du territoire européen. La promotion du thème de haute actualité « Villes productives » fera effet pour assurer une représentation positive des villes et de demandes soutenues en participation.

En Suisse c'était sur un appel des CFF qui a envisagé de soumettre un site de gare CARGO à Zurich qu'EUROPAN Suisse s'est lancé dans la course de la session 14. A la première heure, nos efforts avaient été récompensés par l'intérêt de 12 sites séduits de participer – 7 sites romands (Aigle, Delémont, Gland, Lausanne, Thonex, Urbaplan, Vevey) et 5 alémaniques (Allschwil, Arth, Kriens, Zug, SBB Cargo Zürich). Infine, 11 sites n'ont pas donné suites et EUROPAN Suisse était contraint de participer à EUROPAN 14 par respect de l'engagement pris avec les autorités du seul site prenant.

Le site unique retenu:

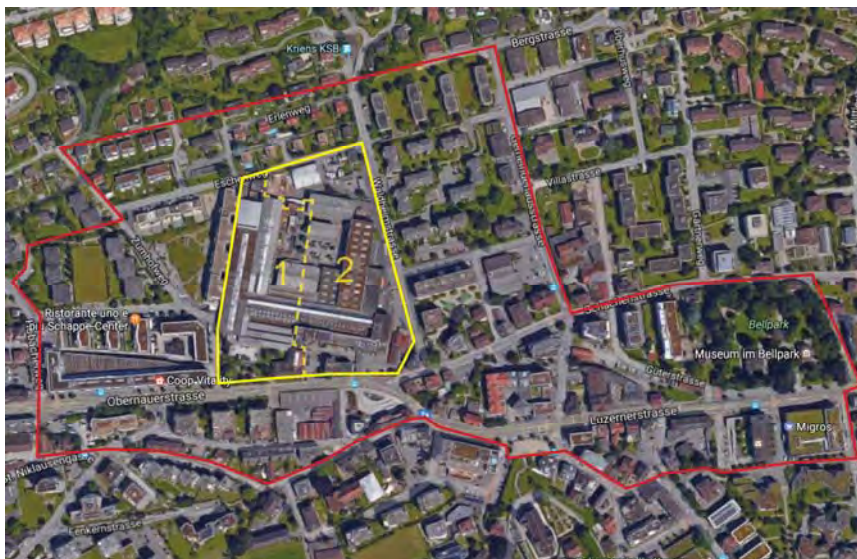
Site Andritz-Hydro - Kriens/LU – De la zone productive à la ville productive

La commune de Kriens, troisième plus importante commune du canton de Lucerne, se trouve actuellement en refonte fondamentale. En effet, certains sites industriels de Kriens fermés sont en voie de transformation et de réaffectation.

Le concours European soutenait cette stratégie de leur renouvellement. Les qualités spécifiques de la Ville devaient être soulignées et avoir leur part dans le nouveau facteur d'identification.

L'aire d'Andritz devait s'inscrire dans ce cadre stratégique, fournir une impulsion supplémentaire et placer l'accent nécessaire. Il convenait de réfléchir à un programme d'usage mixte regroupant à égalité habitat et activité professionnelle. L'horizon de développement de l'aire avantage les types de bâtiments propres à plusieurs usages, autorisant une réaffectation ultérieure à différentes activités.

Le projet «Avenir Kriens – Centre-ville vivant», en cours de réalisation partielle, devait être associé à l'aire d'Andritz et aux autres projets de construction et d'utilisation du centre-ville existants. L'aménagement d'un *mile* en centre-ville devait être promu, liant entre elles différentes zones d'intérêt au lieu de se focaliser sur un noyau central.



Inscriptions en Suisse

Les inscriptions sur le site Kriens /LU se sont clôturées le 9 juillet 2017. 24 demandes ont été sollicitées par les concurrents. 17 travaux rendus ont finalement pu être contrôlés. Du fait de non-respect de l'anonymat, un projet a dû être éliminé. 16 projets ont été mis à disposition du jury national CH pour les 5 et 6 septembre 2017 puis au jury tripartite alemano-polonais-suisse* les 10 et 11 novembre 2017.

Partenariat entre EUROPAN Suisse, EUROPAN Deutschland et EUROPAN Polska*

Du fait qu'EUROPAN Suisse et EUROPAN Polska n'avaient qu'un seul site à proposer, un partenariat avec un autre pays devenait obligatoire selon les règles internationales. La collaboration entre EUROPAN Suisse, EUROPAN Polska et EUROPAN Deutschland s'est déroulée dans d'excellentes conditions avec grande convivialité. EUROPAN Suisse adresse donc ses vifs remerciements à la Direction d'EUROPAN Deutschland pour leur amical accueil lors de la 2^{ème} réunion du jury et leur investissement considérable dans l'organisation et les délibérations pour le choix commun des équipes primées du site lucernois.

Jury binational CH-DE

Composition et du jury

Membres

- **Jürg Capol** (CH) – Président du jury / Architect, acquisition manager, Utilita Management GmbH
- **Martina Guhl** (CH) – Dipl. Arch. ETH / MSc Psychology, lecturer FH Potsdam, freelance author
- **Ali Saad** (DE) – Architecte, BA-AU / Bureau Ali Saad
- **Thomas Lustenberger** (CH) – Manager planning and building services Kriens, architect
- **Margarete von Lupin** (DE) – Experte, journaliste/ editor, lecturer ZHdK (Zürcher Hochschule der Künste), industrial design

Suppléant

- **Rodolphe Luscher** – Président European Suisse, Inhaber Luscher Architekten BSA SIA, Stadtplaner FSU, Visarte

Auditeurs

- **Heinz Duner** - Geschäftsführer Andritz-Hydro AG
- **Armin Loose** - Vertreter Standorteigentümer, Karl Steiner AG Immob. Entwicklung
- **Jutta Mauderli** - Vertreterin Standorteigentümer, Geschäftsleitung LogisSuisse AG
- **Olaf Jerg** - Vertreter Standorteigentümer Andritz-Hydro AG
- **Matthias Senn** - Gemeinderat, Bauvorsteher, dipl. Bauingenieur ETH SIA, Bau- und Umweltdepartement Kriens

Premier tour « national » à Kriens/LU - mardi 5 et mercredi 6 septembre 2017

Le but d'une première session était de choisir entre 10 et 20 % environ des projets rendus et représentatifs d'idées fortes, majeures ou remarquables par leur pertinence, pour autant qu'elles présentent un apport thématique ou suscitent une discussion au sein du Conseil scientifique lors du Forum international des Villes et des Jurys qui s'est déroulé les 20 et 21 octobre 2016 à Helsinki, en Finlande. Cette présélection servait à une analyse sur le plan européen.

Après un large échange de vue et des débats fructueux et en votant le cas échéant, le jury a décidé de retenir 4 projets, sur 16 rendus, à l'issue de cette première session.

Jury tripartite DE-PL-CH

Composition du jury

Membres internationaux

- **Monika Thomas** (DE)- Federal Ministry of Environment, Nature Conservation, Building and Nuclear Safety, department head Directorate-General B: Building, Construction Industry and Federal Buildings
- **Dr. Michelle Provoost** (NL) - Executive Director International New Town Institute - INTI Almere, Researcher in urban planning and contemporary urban development
- **Jürg Capol** (CH) - *In association with European Suisse*, architect, acquisition manager, Utilita Management GmbH
- **Markus Neppi** (DE) - Architect, Partner ASTOC Architects and Planners
- **Ali Saad** (DE) - Architect, BA-AU / Bureau Ali Saad
- **Prof. Anna Viader** (ES) - Landscape Architect, Professor at TU Dresden
- **Hubert Trammer** (PL) - *In association with European Polska*, architect, Teacher at the Faculty of Civil Engineering and Architecture of Lublin University of Technology
- **Karin Sandeck** (DE) – Présidente European Deutschland, Architect, Bavarian State Ministry of Interior
- **Socrates Stratis** - Dr. en Architecture, urbaniste, AA & U, Professeur titulaire, Département d'Architecture - Université de Chypre

Suppléants

- **Michael Rudolph** (DE) - Lauréat European 8, Vice-Président European Deutschland, Architecte
- **Josef Weber** (DE) - Architecte, Chef de Division, Planning et Construction, Ville de Erlangen

Rencontre du jury tripartite DE-PL-CH à Berlin (DE) - vendredi 10 et samedi 11 novembre 2017

Lors du deuxième tour, un des 4 projets a été éliminé lors du passage d'évaluation.

Les présentations, explications, questions et débats permettaient d'affiner la sélection, voire de procéder à l'ultime tour avec recours au vote. (voir le rapport du jury final sur http://www.european-suisse.ch/files/juryberichte_juryreport_jury.pdf).

Equipes primées et prix pour le site Kriens/LU

Lauréat

€ 12'000.- *Die Fabrik*
Konrad SCHEFFER (DE), 1984, AS: Sarah HAUBNER (DE)

Finaliste

€ 6'000.- *Æcumene*
Camille COCHET (FR), AS: Clément BOITEL (FR), Florent GIRELLI (FR)

Mention spéciale

€ 1'000.- *Emphuteusis*
Yony SANTOS (CH), AS: Nuria FERNANDEZ (ES), CO: Jonas Meylan (CH)

Evolution du concept lauréat

Le 15.01.2018, une rencontre entre la Ville de Kriens, les nouveaux propriétaires du site (LogisSuisse & Steiner AG), l'équipe lauréate et EUROPAN Suisse avait été organisée. La municipalité souhaitait explorer et discuter d'un nouveau plan d'action entre l'équipe gagnante, LogisSuisse / Steiner AG et European. Lors de cette rencontre, l'équipe lauréate a présenté son projet.

Une nouvelle rencontre avec 3 représentants d'EUROPAN Suisse serait proposée ultérieurement par le nouveau propriétaire LogisSuisse.

Statistiques EUROPAN-Europe:

EUROPAN 14, en bref

EU14	EU13	DESCRIPTIF
1'223	1'862	équipes inscrites sur
44	49	sites européens
1'003	1'305	projets envoyés (i.e. 74% des inscriptions) par des équipes basées dans
35	45	pays différents
244	305	projets présélectionnés soumis au débat lors du Forum des Villes et des Jurys à Helsinki (FI)
136	154	équipes lauréats :
41	44	lauréats
47	49	mentionnés
48	61	mentions spéciales
13	15	structures européennes participantes: Allemagne, Autriche, Belgique, Croatie, Espagne, Finlande, France, Italie, Pays-Bas, Norvège, Pologne, Suède et Suisse

Les 13 jurys internationaux de la 14^{ème} session d'**EUROPAN** ont fait leur choix parmi les 1'003 projets rendus au concours, comprenant 44 sites dont 13 pays européens différents. L'annonce officielle des équipes primées a eu lieu le **1^{er} décembre 2017**.

Les jurys ont primé **136 équipes**, dont **41 lauréats** et **47 mentionnés**, plus **48 mentions spéciales**. Les 136 équipes lauréates résident dans **20 pays** différents - 60% ont gagné dans leur pays de résidence, 40% le sont donc à l'étranger, ce qui confirme à nouveau le souhait des jeunes professionnels d'aborder un contexte différent. Les équipes les plus motivées pour concourir à l'étranger résident en Italie (13 équipes lauréates sur les 18 résidant en Italie ont remporté un prix sur un site à l'étranger), l'Espagne (12 équipes sur 17) et la France (7 sur 38).

Le concours **EUROPAN 14**, concours européen de projets urbano-architecturaux suivi de réalisations, monté en partenariat avec des villes, collectivités et maîtres d'ouvrage européens, a été organisé à l'initiative conjointe de **13 structures européennes**. Le thème de cette session portait sur les **Villes productives**. Les villes engagées ont fait le pari d'un retour de l'économie productive en ville, s'interrogeant sur la mixité logement / production et sur les diverses possibilités d'amélioration des relations entre citoyens à travers l'intégration des cycles de production (distribution, déchets, consommation) ; le but final étant de générer de nouveaux types de proximité en connectant habiter et produire.

La présélection des propositions par les jurys nationaux s'est effectuée entre juillet et octobre 2017. Elle a été suivie d'une analyse comparative des idées présélectionnées et d'un débat à l'échelle européenne lors du **Forum des Villes et des Jurys** organisé les 20 et 21 octobre 2017 à Helsinki, en Finlande. La sélection définitive des projets primés par les jurys nationaux a eu lieu fin novembre.

Ces projets primés font apparaître l'intérêt des jeunes équipes européennes (parmi lesquelles un certain nombre sont pluridisciplinaires) de créer des **synergies entre nature et artefact**, introduisant la question des cycles et des risques naturels dans la gestion de la ville, et en misant sur des **effets de résilience pour réparer les erreurs urbaines du passé**. Beaucoup de **projets s'appuient sur les ressources locales** pour penser un urbanisme durable et **restructurer les mobilités pour rendre compatible la dynamique des espaces de production et la qualité de la vie urbaine**. Une problématique majeure des réponses primées au concours est celle de la **création de typologies inédites pour permettre une mixité des usages** et une diversité des pratiques des citoyens. L'enjeu des projets est aussi de **proposer des processus qui créent des synergies entre production, domaines public et privé**, en permettant un droit à l'initiative par les citoyens et en favorisant les pratiques collaboratives.

Les équipes lauréates et mentionnées reçoivent respectivement une **prime de 12.000 € et 6.000 €**. Au-delà du concours d'idées, les villes ayant proposé un site s'engagent à donner suite à ces concepts sous forme d'études urbaines et/ou de réalisations.

Le listing des équipes primées est consultable sur le site internet d'EUROPAN EUROPE – www.europan-europe.eu.

Catalogue des résultats européens

Un catalogue européen des résultats présentera l'ensemble des projets primés (lauréats, mentionnés et mentions spéciales) avec le point de vue des équipes et des jurys, ainsi que les sites. Des experts analyseront les résultats sous l'angle des propositions innovantes sur le thème de la session. Le catalogue sera disponible à la vente (sur le site européen et en librairie) et en consultation gratuite en ligne (basse définition) à partir du printemps 2018.

Forum des villes et jurys du 20 au 21 octobre 2017 à Helsinki (FI).

EUROPAN Europe organise ce Forum destiné aux experts composant les jurys, les représentants des sites et les organisateurs du concours. Le but est de débattre autour du premier choix des jurys, avant que les prix ne soient attribués.

Réunions des secrétariats européens

à Paris (France) – **Workgroup** le 17 septembre 2017. Réalisation du concours en 2 étapes :

1^{ère} étape : concours d'idée

2^{ème} étape : création d'une synergie entre plusieurs équipes gagnantes par site avec les acteurs et experts locaux, afin que les représentants des sites puissent sélectionner une ou plusieurs équipes pour démarrer les processus de mise en œuvre.

Comité National

La place du président de l'EPFL reste – pour le moment – vacante, après le départ de Prof. Dr. Patrick Aebischer.

Finances

Avec la participation d'un seul site pour EUROPAN 13 et EUROPAN 14 et malgré le soutien de nos fidèles partenaires institutionnels et privés, le budget actuel ne permet pas de continuer nos activités dans une continuité financière très mesurée. Les coûts courants ont été ainsi limités le plus possible.

EUROPAN 15 – Thème « Villes productives 2 »

Thème générateur

La présente session (15) est partie sur la conviction d'une suite de participation maintenue, mieux soutenue et cela sur l'ensemble du territoire européen. Europen Suisse a lancé la recherche de sites. La poursuite du thème générateur « Villes productives 2 » faisait effet pour assurer une représentation positive des villes et de demandes soutenues en participation.

Le descriptif du thème « **Villes productives 2** » est téléchargeable sur http://www.europan-suisse.ch/files/ANNEXE-2--THEME-EUROPAN-15---EU-CH-DE_2.pdf

Promotion / recherche sites suisses

Depuis novembre 2017 plus de 400 appels de participation ont été adressés aux cantons ainsi qu'aux villes et communes. Nous recontactons fréquemment de « clients » potentiels en les informant de manière plus approfondie des avantages d'EUROPAN.

Suite à ce lancement, la Ville de Lausanne nous a fait parvenir leur intention de participation et la Municipalité de Delémont nous a témoigné leur intérêt. Pour l'instant les deux n'ont pas donné de suite.

Rappelons que nous devons trouver 4-5 sites afin que nous puissions lancer EUROPAN Suisse, financièrement assuré, pour la session 15.

Calendrier

Préparation

2018	Janvier à Septembre 1 – 2 juin 21 – 22 septembre Septembre-Décembre 15 – 17 novembre	Recherche de sites suisses Europas National Secretariats Meeting - Amsterdam Présentation des sites par les secrétariats nationaux EUROPAN - Madrid Elaboration nationale des dossiers de sites Forum européen Inter-Sessions à Bruxelles, regroupant le Forum des résultats européens EUROPAN 14 et le Forum des sites EUROPAN 15
------	--	--

Concours

2019	Janvier Février-Juin Avril Juin Juillet-Août	Contrôle des dossiers de sites EUROPAN 15 Inscription équipes concepteurs Visite des sites Date limite de rendu numérisé des propositions via www.europas-europe.eu Contrôle technique des projets rendus
------	--	--

Sélection des projets

Octobre	Jury 1 ^{ère} session
Novembre	Forum européen des Villes et des Jurys
Novembre	Jury 2 ^{ème} session

Résultats

	Décembre	Annonce des résultats européens Annonce des résultats suisse
2020	Septembre	Forum européen Inter-Sessions regroupant le Forum des résultats européens EUROPAN 15 et le Forum des sites EUROPAN 16

Groupe de Travail (GdT)

par Rodolphe Luscher, président

Un groupe de travail « Futur EUROPAN Suisse » a été mis en place dans le but d'affiner l'organisation d'EUROPAN Suisse et de lancer la recherche de soutiens auprès des pouvoirs publics... et autres.

Ce groupe se compose actuellement des personnes suivantes:

- Isabel Girault, architecte urbaniste, Genève
 - Yony Santos, architecte, lauréat E13, Genève
 - Olivier Neuhaus, ancien architecte urbaniste de la Ville de Neuchâtel
 - Barbara Stettler, représentante SIA
 - David Vigolo, architecte urbaniste, Monthey
 - Jürg Capol, architecte urbaniste, Rolle
 - François Z'Graggen, architecte, Nyon
- et
- Margarete von Lupin, contact avec le comité national suisse, Konstanz

Le rapport d'activité 2017 - 2018 pour la 28^{ème} Assemblée générale du Groupe de Travail a été transmis au secrétariat EUROPAN Suisse en date du 25.04.2018.

REMERCIEMENTS

Nos vifs remerciements s'adressent à la commune de Kriens, partenaire d'EUROPAN 14, aux membres des jurys mixtes national et tripartite et à nos autres partenaires pour leur précieux soutien sans lesquels nous n'aurions pas eu beaucoup de succès.

EUROPAN Suisse exprime également toute sa reconnaissance à ses membres de soutien (personnes morales et physiques, institutions publiques et associations professionnelles), ses donateurs (villes), pour l'intérêt qu'ils portent toujours à notre association. Leur contribution financière nous permet de poursuivre notre mission pour la jeune architecture suisse et européenne et de diffuser au grand public les réalisations effectuées dans le cadre des concours internationaux d'architecture et d'urbanisme EUROPAN.

De même est remerciée Madame Margarete von Lupin pour son engagement et sa précieuse aide dans la préparation du concours EUROPAN 14.

Saluons aussi Jürg Degen pour avoir accompagné les comptes et veiller à la prévision des budgets.

Est également remerciée le Groupe de Travail pour sa préoccupation de l'avenir d'EUROPAN Suisse et ses réflexions qui seront encore à développer.

N'oublions pas la contribution de Madame Sabine Fourati (assistante) pour son infatigable gestion des affaires d'EUROPAN Suisse et son parfaite organisation du secrétariat.

Enfin, une attention particulière est adressée aux membres démissionnaires en 2017 du Comité National, en les remerciant d'avoir représentés EUROPAN Suisse en continu sur le plan national et international :

- Mme Helen Bisang, Leiterin Stadtbauamt, Abteilung Bau, Verkehr, Umwelt, Marketing, Lenzburg
- Prof. Dr. Jean-Bernard Racine, Professeur honoraire, Université de Lausanne, Lausanne
- M. Felix Walder, Vizedirektor, Bundesamt für Wohnwesen, Vizepräsident EUROPAN Suisse, Grenchen
- M. Michel Ruffieux, Secrétaire général et trésorier d'EUROPAN Suisse, Vandoevres

le Président

Rodolphe Luscher, architecte FAS/SIA, urbaniste FSU, Visarte

Notice :

- Suite 2018 de l'activité complémentaire d'EUROPAN Suisse
- Evolution des projets primés des sessions passées téléchargeable sur <http://www.europan-suisse.ch/etudes.html>



EUROPAN Suisse
 Ch. de Beau-Rivage 6
 CH-1006 Lausanne
 Tél. +41 21 616 63 93
 Fax +41 21 616 63 68
 europan@bluewin.ch
www.europan-suisse.ch

Suite 2018 de l'activité complémentaire d'EUROPAN Suisse

Annexe au Rapport annuel du Président d'EUROPAN Suisse 2017 (2018)
 (depuis l'annulation de l'Assemblée générale communiquée le 26.04.2018)

18.09.2018

DATE	PERS.	COMMUNICATIONS
17.04.2018	EU	LETTRE ENVOI INVITATIONS AUX MEMBRES POUR 28ème AG - 01.05.2018
24.04.2018	FAS	LETTRE LETTRE DEMANDE REPORT 28ème AG POUR CLARIFICATION ET DISCUSSION DE QUESTIONS ESSENTIELLES Y RELATIVES
26.04.2018	EU	LETTRE ENVOI LETTRES ANNULATION AUX MEMBRES MAIL
01.06.2018	EUEU	SEANCE REUNION DES SECRETARIATS - AMSTERDAM (SANS PARTICIPATION EUROPAN SUISSE)
05.06.2018	EU	MAIL RELANCE VILLES - SITES POUR EU15
21.06.2018	EU	MAIL RELANCE VILLES - SITES POUR EU15
22.06.2018	GdT	SEANCE RENCONTRE CFF A NEUCHATEL
27.06.2018	GdT	SEANCE TABLE RONDE AVEC ARE, FAS, ESPACE SUISSE, OFL
28.06.2018	EU	MAIL RELANCE VILLES - SITES POUR EU15
30.06.2018		TEL COMMUNE COURRENTLIN INTERESSEE DE PARTICIPER A EU15 AVEC SITE VON ROLL (SYNDIC ET DIRECTEUR VON ROLL SEMBLENT D'ACCORD) - PAS RECU DE CONFIRMATION ECRITE
17.07.2018		LETTRE VILLE DE LAUSANNE RETIRE SA CANDIDATURE
07.08.2019	GdT	MAIL ENVOI RAPPORT TABLE RONDE
08.08.2018	EU	MAIL TRADUCTION RAPPORT TABLE RONDE (DE-FR)
13.08.2018	EU	MAIL CONVOCATION SEANCE MEMBRES BUREAU - 22.08.2018
15.08.2018	EU	MAIL ENVOI RAPPORT TABLE RONDE AUX MEMBRES BUREAU
22.08.2018	MB	SEANCE DISCUSSION SUR RAPPORT TABLE RONDE LUSCHER ARCHITECTE FAIT UN PRÊT A TERME POUR EUROPAN SUISSE FAIRE PROPOSITION A FAS POUR FAIRE UN APPEL D'OFFRE PUBLIC POUR LA REPRISE D'EUROPAN SUISSE ORGANISER AG POUR DISSOLUTION ASSOCIATION
23.08.2018	EU	LETTRE ENVOI LETTRE A FAS (APPEL D'OFFRE PUBLIC) MAIL
28.08.2018	EU	MAIL COMMUNE VEVEY INTERESSEE DE PARTICIPER A EU16
30.08.2018	EU	MAIL ENVOI AU GdT LETTRE FAS
31.08.2018	EU	MAIL ENVOI AU GdT ET MEMBRES BUREAU - NOTICE DE LA SEANCE MEMBRES BUREAU DU 22.08.2018
31.08.2018	LU	LUSCHER ARCHITECTES OCTROIE UN PRÊT POUR COUVRIR LES FRAIS DE GESTION D'EUROPAN SUISSE
18.09.2018		MAIL BIENNE ANNONCE SON INTERET A PARTICIPER A EU15 - HORS DATE DELAI D'INSCRIPTION STAND BY

LEGENDE:	EU	EUROPAN Suisse
	EUEU	EUROPAN Europe
	GdT	Groupe de Travail
	MB	Membres Bureau (Ausschuss)
	FAS	Fédération des Architectes Suisse
	LU	Luscher Architectes

Le président: Rodolphe Luscher
 L'assistante: Sabine Fourati



EVOLUTION DES PROJETS PRIMES DES SESSIONS PASSES

11.09.2018/sf

EUROPAN SUISSE

EUROPAN 14 | *Thème : Villes productives*

• Kriens

Konrad Scheffer (DE), Sarah Haubner, Zurich (DE)

En collaboration avec le propriétaire foncier Logis Suisse AG, la commune de Kriens s'engage pour la reconversion de la zone industrielle qui se trouvera bientôt inoccupée. Sa transformation en nouveau quartier central attractif nécessitera une solide planification, portant sur la base d'une approche interdisciplinaire. Le développement de la zone se fera dans le cadre d'un processus de planification suivant des objectifs précis durant les quatre prochaines années. Le but est de préparer la zone à accueillir de nouvelles constructions d'ici à la mi-2022, échéance fixée pour le déplacement de la production de la société Andritz Hydro AG.

Les résultats du concours Europán 14 représenteront notamment une base utile parmi d'autres. La commune comme le propriétaire de la zone désirent impliquer l'équipe lauréate Office Oblique dans le processus de développement, de la manière jugée la plus appropriée. **A suivre...**



EUROPAN 13 | *Thème : La ville adaptable*

• Onex-Bernex-Confignon

Yony Santos (CH), Mounir Ayoub (CH), Nuria Fernandez (ES), Vanessa Lacaille (FR), Genève (CH)

Les lauréats ont présenté leur projet lors de la quinzaine de l'urbanisme genevoise au pavillon Sicli du 3 au 14 octobre 2016.

En septembre 2016, la République et le Canton de Genève a lancé un nouveau mandat d'étude parallèle : Projet d'aménagement du quartier « Le point-du-jour » thème en relation avec EUROPAN 13. Il est à observer l'influence de cette analyse sur d'autres quartiers genevois concernés. **Stand by**

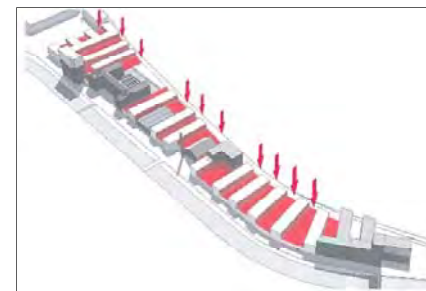


EUROPAN 12 | *Thème : La ville adaptable – Insérer les rythmes urbains*

• Couvet

Equipe Pascal Michon (FR), David Andrey (CH), Manuel Barthassat (CH), Xavier Apotheker (CH), Nicolas Badin (FR), Markus Zimmermann (CH), Lausanne (CH).

Au-delà de ses enjeux architecturaux, le site Dubied est problématique de par la multiplicité des propriétaires privés, aux intérêts multiples. Avec l'appui des architectes lauréats, la commune a identifié le chemin qui pourrait être emprunté pour permettre une intervention publique là où elle s'avère possible et favoriser l'engagement des propriétaires dans une rénovation concertée de leurs biens. Des travaux sont menés pour préparer les étapes à venir. Le financement est annoncé dans une planification cantonale et communale. **A suivre...**



Marly

Equipe Cristian Panaite (RO), Mircea-Călin Munteanu, Bruxelles (BE).

En septembre 2014, les architectes lauréats ont présenté à Pavia (IT) une variante du projet qui satisfait les objectifs de densification dans la qualité fixés par le plan d'agglomération 2e génération et dans ce sens la Commune et les propriétaires. Pour l'instant, aucun nouveau contact n'a été pris par le commanditaire (un seul propriétaire pour l'instant) du PAD avec l'équipe lauréate au grand regret de la Commune. Ceci malgré les exigences posées par la commune quant à l'intégration des lauréats dans le processus de PAD. Aujourd'hui, le processus du PAD est bloqué par les autres propriétaires du périmètre du projet tant que la problématique du foncier n'est pas réglée. La Commune gère la conciliation entre les propriétaires afin de faire avancer le projet. Le PAD sera ensuite rediscuté entre tous les propriétaires afin de trouver l'unanimité à son adoption par ceux-ci. C'est seulement après cette démarche que le dossier de PAD sera mis en examen préalable auprès des autorités cantonales. La Commune va également faire le forcing auprès de la nouvelle organisation de projet pour exiger que les lauréats fassent partie de l'équipe de projet. **A suivre...**



**EUROPAN 12 (suite) | Thème : La ville adaptable – Insérer les rythmes urbains****• CH-Kreuzlingen/DE-Konstanz**

David Vogel (DE), Breisach (DE).

La Commune de Kreuzlingen a terminé une étude de faisabilité pour l'élément du canal central et a également reçu un soutien interactif.

La communication publique du résultat est encore à faire après que les services publics exécutifs des deux villes en aient pris connaissance.

Les villes de Kreuzlingen et Constance souhaitent maintenir le concept de développement urbain de David Vogel. Ce concept a un caractère contraignant pour les autorités et sert ainsi comme base pour le développement de la zone des deux côtés des frontières du pays. Cela signifie que rien ne devrait être approuvé qui entraverait sa mise en œuvre. Cependant, les fonds pour d'autres étapes de planification et mesures concrètes n'ont malheureusement pas encore été libérés. **En longue attente...**

**EUROPAN 11 | Thème : Résonance entre territoires et mode de vie – Quelles architectures pour des villes durables ?****• Aigle**

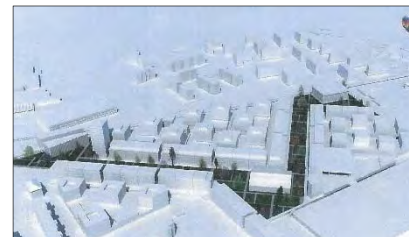
Equipe Frédéric Martinet (FR) et Vincent Trarieux (FR), Brive (FR).

Le concept lauréat est toujours en état d'arrêt, en attendant une revitalisation par les propriétaires privés concernés par le site. Cet état de « standby » risque de durer encore un bon moment. **A suivre...**

**• Monthey**

Equipe Alberto Figuccio (IT) et Mehdi Aouabed (FR), Genève (CH).

Le plan de quartier (PQ) est en phase d'étude. Différents éléments sont survenus dans l'intervalle, à savoir : un projet de construction d'infrastructures publiques (route communale traversant le site, augmentation du trafic ferroviaire longeant le site). Des adaptations du plan spécial s'avèrent nécessaires avant de pouvoir entreprendre la mise à l'enquête publique. **A suivre...**

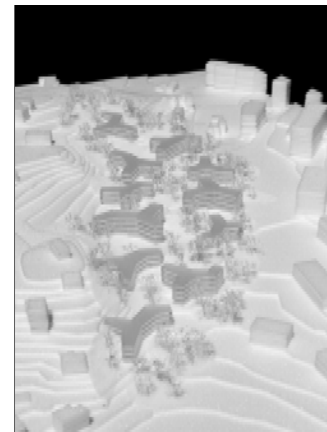


**EUROPAN 10 | Thème : Inventer l'urbanité – Régénération – revitalisation – colonisation****Montreux**

Equipe Lapo Ruffi (IT), Antonio Monaci (IT), Vanessa Giandonati (IT) et Lorenzo Santini (IT), Pistola (IT).

Le concept du projet lauréat « Synapsiedlung » a été ancré par le biais d'une procédure d'affectation du sol à ce jour en cours d'approbation préalable auprès du Département cantonal compétent ; un projet routier ainsi que des modifications foncières accompagnent le dossier.

La Commune de Montreux a fait les démarches pour trouver le groupe investisseur qui effectuera les études de projet en vue de la demande de permis de construire et du début des travaux ; le bureau auteur du concept sera mandaté pour participer à l'élaboration du projet et assurer la direction architecturale. Le début des travaux est attendu pour janvier 2019. **A suivre...**

**Neuchâtel**

Equipe Jean-Claude Frund (CH) et Antonio Gallina (CH), Neuchâtel (CH).

L'avant-projet Ring de réaménagement des Jeunes-Rives, espace de plus de huit hectares, va entrer dans la dernière phase d'étude avant sa réalisation. Alors que le concours Europan 10 avait proposé un concept, la phase d'avant-projet a permis d'approfondir la réflexion et de préciser le réaménagement complet du site mis en consultation lors d'un vaste processus participatif. Le Conseil général de la Ville de Neuchâtel a accepté, le 26 juin 2017, le crédit de CHF 1'500'000.— pour la phase de projet qui se poursuit avec l'équipe lauréate sur ce site emblématique, pour en faire un lieu de détente et de rencontre, en accordant une importance particulière à la possibilité d'y accueillir des manifestations culturelles ou sportives. **A suivre...**

**Nyon**

Equipe Alberto Figuccio (IT), Mehdi Aouabed (FR) et Niccolo Nessi (IT), Mendrisio (CH).

En l'état actuel du développement de la Ville de Nyon, le projet est mis en standby tant que la requalification prévue autour du dépôt du Nyon-St-Cergue n'est pas précisée. On ne peut pas estimer quand ce projet pourra être poursuivi. **A espérer...**





EUROPAN SUISSSE

EUROPAN 9 | *Thème : Urbanité européenne – Ville durable et nouveaux espaces publics*

• Delémont

Equipes Maria Auxiliadora Galvez, Madrid (ES) et équipe François Chas, Fabrice Long, Paul Maitre Devallon, Paris (FR).

Les idées développées lors du concours ont permis aux deux équipes retenues d'élaborer l'image directrice et de participer à l'élaboration du plan de quartier. Malheureusement le désistement d'une des équipes a provoqué un déséquilibre dans la suite des réflexions à mener, suite à la volonté du propriétaire de confier le développement des projets de construction à un groupe de promoteurs investisseurs indépendants. Durant l'année 2016, les études de détail du projet se sont poursuivies, tant en ce qui concerne les futures constructions que les aménagements extérieurs en lien avec le projet de réaménagement du cours d'eau, « Delémont marée basse ». Une demande générale de permis a été déposée publiquement en novembre 2016 pour la réalisation de plus de 280 logements, dont le projet architectural a été réalisé par les bureaux IttenBrechtbühl Lausanne et dl-c Genève.

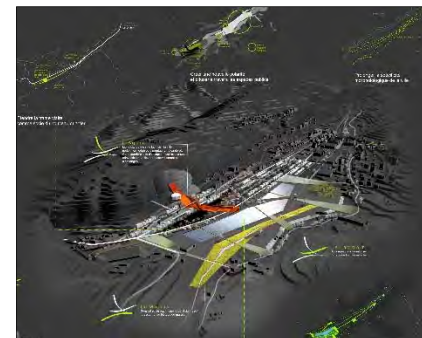
Le permis pour 2 secteurs (A et B) a été délivré début 2018 et la demande de permis pour un troisième secteur (C) est en cours de traitement. Le début des travaux est prévu en mai 2018, pour l'équipement et les deux premiers immeubles. L'inauguration officielle de la 2^{ème} étape a eu lieu le 5 mai 2018. Aucun mandat avait pas été attribué ni à l'un ni à l'autre lauréat. **Affaire donc close pour EUROPAN. Pas de suite en perspective**



• Le Locle

Equipe Anne-Lise Bideaud, Matthieu Wotling, Paris (FR).

Pour cause de grandes difficultés budgétaires cantonales, la poursuite des études du projet « création d'un lac » est en standby, en attente de meilleurs jours. **A suivre avec patience**



EUROPAN 5 | *Thème : Les nouveaux paysages de l'habitat*

• Aarau

Bertram ERNST, Erich NIKLAUS, Ursina FAUSCH, (Hannes HENZ) (CH)*

Planification globale développée* - dernière étape de construction, attribuée aux lauréats, en cours d'exécution – fin des travaux en 2018. **A suivre** par une visite prochaine du site construit.



EUROPAN 4 | *Thème : Construire la ville sur la ville, transformation de sites urbains contemporains*

• Neuchâtel

Cédric Schärer (CH)

Le projet développé sur le site des anciens abattoirs Martenet à l'issue du concours European 4, en stand-by depuis plusieurs années, a vu son contexte se modifier profondément. Dans une optique de prise en compte des nouvelles contraintes à la planification (accès), de l'évolution du contexte bâti (tranchée couverte de l'autoroute) et des nouveaux enjeux en matière de développement urbain durable, le projet doit évoluer pour trouver davantage de synergies avec son environnement. Des réflexions sont en cours au sein de l'administration communale. **A suivre ...**

